

Polyfúzna zväračka plastových rúr 2660W



Pro-Tech
shop

Návod na použitie
Preklad originálneho návodu

Úvod

Ďakujeme vám za zakúpenie nášho výrobku a želáme vám, aby ste boli s jeho používaním spokojní. Stali ste sa majiteľom zváračky termoplastických rúr od spoločnosti MAR-POL. Tento zvárací stroj sa vyznačuje maximálnou bezpečnosťou a jednoduchou obsluhou. Je to spoľahlivé zariadenie s rýchlou inštaláciou a vysokým výkonom. Hoci je jeho používanie jednoduché, jeho prevádzka musí byť v súlade s požiadavkami obsiahnutými v nasledujúcom návode na obsluhu a zdravotnými a bezpečnostnými predpismi platnými v oblasti, kde sa používa.

Pred spustením

Výrobca nenesie zodpovednosť za škody alebo zranenia spôsobené nesprávnym používaním náradia, nedodržaním bezpečnostných predpisov a miestnych zdravotných a bezpečnostných predpisov a odporúčaní uvedených v tomto návode. Nesprávnym používaním náradia tiež zanikajú práva používateľa vyplývajúce zo záruky a nedodržania kúpnej zmluvy.

Účel zváračky

Zváračka sa používa na zváranie termoplastických rúr a tvaroviek (polyetylén, polypropylén atď.) počas inštalácie:

- studená voda;
- horúca voda;
- ústredné kúrenie.

Je vybavený elektronickým regulátorom teploty (s kompenzáciou teploty okolia) s regulačným rozsahom od 100 °C do 300 °C, ktorý zabezpečuje presnosť udržiavania teploty v rozmedzí 50 °C.

Má svetelný signál pripravenosti. Jeho kompaktná a ľahká konštrukcia umožňuje montáž potrubia priamo na steny alebo konštrukcie. Vymeniteľné vykurovacie hroty sú potiahnuté antiadhéznou vrstvou (technický teflón). Zváračka je vybavená nástavcom na upevnenie do zveráka alebo na stojan.

Základné bezpečnostné zásady

POZOR: Prečítajte si všetky nasledujúce pokyny. Ich ignorovanie môže viesť k úrazu elektrickým prúdom, požiaru alebo zraneniu osôb.

Pracovná oblasť

1. Udržujte pracovný priestor dobre osvetlený a čistý. Neporiadok a zlé osvetlenie môžu byť príčinou úrazov.
2. Nepracujte s elektrickým náradím v prostredí so zvýšeným rizikom výbuchu, ktoré obsahuje horľavé kvapaliny, plyny alebo pary. Elektrické náradie vytvára iskry, ktoré môžu pri kontakte s horľavými plynmi alebo parami spôsobiť požiar.
3. Do pracovného priestoru nevpúšťajte deti ani okolostojace osoby. Strata koncentrácie môže mať za následok stratu kontroly nad náradím. Je zakázané pracovať vo vlhkom prostredí, zaplavenie alebo vlhkosť náradia môže spôsobiť úraz elektrickým prúdom!
4. Jednotka je určená len na prevádzku v interiéri.

Elektrická bezpečnosť

1. Zástrčka elektrického kábla musí pasovať do sieťovej zásuvky. Neupravujte zástrčku. Na úpravu zástrčky do zásuvky sa nesmú používať žiadne adaptéry.
Nemodifikovaná zástrčka, ktorá zapadá do zásuvky, znižuje riziko úrazu elektrickým prúdom.
2. Vyhnite sa kontaktu s uzemnenými povrchmi, ako sú potrubia, radiátory a chladničky. Uzemnenie tela zvyšuje riziko úrazu elektrickým prúdom.
3. Nevystavujte elektrické náradie zrážkam alebo vlhkosti. Voda a vlhkosť, ktoré sa dostanú do vnútra elektrického náradia, zvyšujú riziko úrazu elektrickým prúdom.
4. Nepreťažujte napájací kábel. Napájací kábel nepoužívajte na prenášanie, pripájanie alebo odpájanie zástrčky zo sieťovej zásuvky. Zabráňte kontaktu napájacieho kábla s teplom, olejmi, ostrými hranami a pohyblivými časťami. Poškodenie napájacieho kábla zvyšuje riziko úrazu elektrickým prúdom.
5. Nikdy nepoužívajte spotrebič na miestach, kde môže dôjsť k poškodeniu napájacieho kábla, akéhokoľvek nepravidelnosti v štruktúre kábla sú indikátorom možného poškodenia.

Osobná bezpečnosť

1. Prichádzajte do práce v dobrej fyzickej a psychickej kondícii.
2. Venujte pozornosť tomu, čo robíte.
3. Nikdy nepracujte pod vplyvom omamných látok, medzi ktoré patria vybrané lieky proti bolesti.
4. Aj chvíľková nepozornosť pri práci môže viesť k vážnemu zraneniu. Používajte osobné ochranné prostriedky. Vždy používajte ochranné okuliare. Používanie osobných ochranných prostriedkov, ako sú protiprachové masky, bezpečnostná obuv, prilby a chrániče sluchu, znižuje riziko vážneho poranenia.
5. Zabráňte náhodnému zapnutiu nástroja. Pred pripojením náradia k elektrickej sieti sa uistite, že je elektrický spínač v polohe "vypnuté". Držanie náradia prstom na vypínači alebo pripojenie elektrického náradia, keď je vypínač v polohe "zapnuté", môže viesť k vážnemu poraneniu.
6. Pred zapnutím elektrického náradia odstráňte všetky kľúče alebo iné nástroje, ktoré boli použité na jeho nastavenie. Kľúč ponechaný na súčiastkach náradia môže viesť k vážnym zraneniam. Udržujte rovnováhu. Stále udržiavajte správne držanie tela. To vám umožní ľahšie ovládať elektrické náradie v prípade neočakávaných situácií počas práce.
7. Noste ochranný odev. Nenoste voľné oblečenie ani šperky. Vlasy, odev a pracovné rukavice udržiavajte mimo dosahu pohyblivých častí elektrického náradia. Voľný odev, šperky alebo dlhé vlasy sa môžu zachytiť o pohyblivé časti náradia.
8. Používajte odsávače dymu, ak je nimi náradie vybavené. Uistite sa, že sú správne a správne ste ich pripojili. Používanie odsávača prachu znižuje riziko vážneho poranenia.

Používanie elektrického náradia

1. Nepreťažujte elektrické náradie.
2. Používajte správny nástroj na danú prácu. Správny nástroj pre danú prácu zabezpečí efektívnejšiu a bezpečnejšiu prácu.
3. Nepoužívajte elektrické náradie, ak jeho sieťový vypínač nefunguje. Náradie, ktoré sa nedá ovládať sieťovým vypínačom, je nebezpečné a malo by sa vrátiť na opravu.
4. Pred nastavovaním, výmenou príslušenstva alebo skladovaním odpojte zástrčku od sieťovej zásuvky náradia. Zabráňte tak náhodnému zapnutiu elektrického náradia.
5. Udržujte nástroj mimo dosahu detí. Nedovoľte, aby s náradím pracovali osoby, ktoré nie sú zaškolené na jeho obsluhu. Elektrické náradie môže byť v rukách nezaškolenej obsluhy nebezpečné.

6. Zabezpečte správnu údržbu nástroja. Skontrolujte, či nie je náradie nesprávne nastavené a uvoľnené pohyblivých častí.
7. Skontrolujte, či nie je poškodená niektorá časť nástroja. Ak sa zistia chyby mali by sa pred použitím nástroja opraviť.
- 8 Mnohé nehody sú spôsobené zle udržiavaným náradím. Správne udržiavané náradie sa počas práce ľahšie ovláda. Nečistoty a dutiny na zápustkách vedú k deformácii spojov. Elektrické náradie a príslušenstvo používajte podľa vyššie uvedených pokynov. Náradie používajte v súlade s jeho určením s prihliadnutím na druh a podmienky práce. Používanie náradia na iné práce, než na ktoré bolo určené, môže zvýšiť riziko vzniku nebezpečných situácií.

Práca so zväračkou

Pred začatím práce skontrolujte, či teleso krytu a pripojovací kábel so zástrčkou nie sú poškodené. V prípade potreby vyčistite náradie od nečistôt a odblokujte vetracie otvory. Na čistenie nepoužívajte kovové nástroje, ktoré môžu poškodiť alebo zničiť povrch spojovacích prvkov alebo vykurovacej hlavy. Ak sa zistí poškodenie, ďalšie práce sú zakázané!

Upozornenie Všetky výmeny rúrových adaptérov, čistenie atď. sa musia vykonávať pri vypnutom napájaní náradia, preto pred vykonávaním týchto činností: V prípade potreby vyťahnite zástrčku kábla náradia zo sieťovej zásuvky a počkajte, kým vyhrievacie plochy náradia nevychladnú.

Montáž adaptérov

1. Uistite sa, že kontaktné plochy vykurovacej hlavy a adaptérov nie sú znečistené.
2. Pomocou skrutky pevne a bezpečne naskrutkujte adaptéry na obe strany vykurovacej hlavy.
3. Vyberte miesto, kde sa adaptéry na hlavu pripevnia, pričom sa riadte zásadou, že menšie adaptéry by mali byť namontované bližšie ku koncu hlavy.
4. Okraj adaptéra nesmie presahovať okraj vykurovacej hlavy. Počas prevádzky je prípustné namontovať jednu sadu adaptérov.

Vykurovanie

Po dokončení montáže umiestnite zväračku na stojan. Dbajte na to, aby sa adaptéry a ohrievacia hlava nedotýkali iných predmetov. Zapojte zástrčku napájacieho kábla do sieťovej zásuvky. Pomocou gombíka na výber teploty nastavte požadovanú hodnotu

S modelom M55905 je možné výber prevádzky jedného alebo oboch ohrievačov.



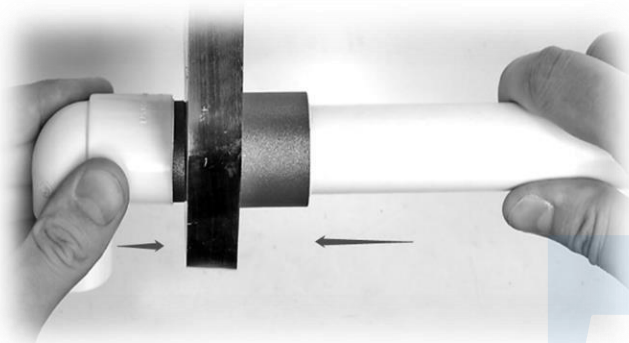
Kontrolka svieti počas prevádzky, t. j. počas ohrevu. Keď kontrolka zhasne, teplota bola dosiahnutá a zariadenie je pripravené na prevádzku.





Pri modeloch M55901 a M55908 slúži gombík termostatu ako vypínač, zelená kontrolka signalizuje napájanie, červená kontrolka signalizuje prevádzku ohrievača.

Rovnako ako pri každom modeli slúži gombík aj na nastavenie požadovanej teploty.



Proces zvárania

Zvárané diely musia byť očistené od všetkých nečistôt, vlhkosti a prachu.

Po dokončení ohrevu nasadte na adaptér rúru, alebo tvarovku. Jednu časť umiestnite na adaptér, druhú časť na adaptér tak, aby bol malý rozdiel v priemere medzi časťami, ktoré sa majú zvärať.

Diely nechajte na tvarovke po dobu uvedenú v tabuľke. Potom z adaptéra zosunite spájané diely a spojte ich zasunutím do seba, pričom ich jemne otočte, aby sa uľahčilo zasunutie. Prvky nezasúvajte hlbšie, ako je hranica vyhrievanej oblasti. Dokončený spoj nechajte vychladnúť, aby sa nedeformoval alebo nerozpojil. Zváračku nechajte na základni, kým úplne nevychladne. Odstráňte potrubné adaptéry a podrobte spotrebič a adaptéry údržbe.

Pred spustením zväračky si naplánujte prácu, orežte všetky diely tak, aby sa proces zvárania obmedzil na minimum. Stroj nesmie zostať bez dozoru, nie je hospodárne ani zodpovedné ponechať ho na orezávanie alebo montáž potrubia.

POZOR! : Nikdy nenechávajte spotrebič bez dozoru! Spotrebič po odpojení od elektrickej siete stráca teplotu 15-20 minút.

Skratky pre zvárateľné

materiály

HD-PE - polyetylén s vysokou

hustotou

PE - polyetylén

PP - polypropylén

PTFE – poly (tetrafluóretylén)

*Vonkajší priemer [mm].	Výška ohrevu [mm]	** čas zahrievania [s]	** čas operácie [s]	** čas chladenia [s]
20	14	5	4	3
25	16	7	4	3
32	20	8	4	4
40	21	12	6	4

50	22,5	18	6	5
63	24	24	6	6
75	26	30	10	8
90	32	40	10	8
110	38,5	50	15	10

* priemery tvaroviek sú voliteľné príslušenstvo

** uvedené časy sú orientačné

Údržba, preprava a skladovanie

Po každom použití nechajte nástroj vychladnúť! Čistenie a údržba teplého náradia môže viesť k poraneniám!

Čistenie

Kryt zväračky očistite vlhkou handričkou, vykurovacie príslušenstvo očistite vlhkou mäkkou handričkou, akékoľvek škrabance na povrchu príslušenstva vedú k nadmernému priľnutiu plastu počas zvarovania.

Doprava

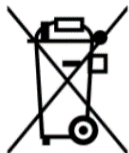
Ak je potrebná preprava, jednotka by sa mala prepravovať vo výrobnom kufri v batožinovom priestore vozidla. Odporúča sa skontrolovať, či sú všetky komponenty vo vnútri kufra správne upevnené, aby počas prepravy neskákali. Kufričik zaistite, aby sa zabránilo jeho pohybu v batožinovom priestore.

Úložisko

Prístroj by sa mal skladovať vo výrobnom kufri na mieste, ktoré nie je prístupné maloletým osobám a osobám, ktoré nie sú oboznámené s obsluhou prístroja. Teplota skladovania by mala byť čo najstálejšia a miesto by nemalo byť vystavené slnečnému žiareniu.

Likvidácia použitého elektrického náradia

Symbol označujúci separovaný zber odpadu z elektrických a elektronických zariadení.



Elektroodpad je druhotnou surovinou - je zakázané ho likvidovať v do nádob na domový odpad, pretože obsahujú látky nebezpečné pre ľudské zdravie a životné prostredie! Aktívne pomáhajte rozumne hospodáriť s prírodnými zdrojmi a chrániť životné prostredie tým, že svoje použité zariadenie odovzdáte do zariadenia na likvidáciu elektrospotrebičov. Aby sa znížilo množstvo likvidovaného odpadu, je potrebné ho opätovne použiť, recyklovať alebo zhodnotiť v inej forme.

Špecifikácia

TECHNICKÉ ÚDAJE / ŠPECIFIKÁCIE			
TYP	M55905	M55901	M55908
Napájacie napätie	230 V	230 V	230 V
Regulácia teploty	50-300OC	50-300OC	50-300 OC
Rozsah zváraných rúr	16-63 mm	16-63 mm	16-32
Menovitý výkon	1,5 kW	0,8 kW	1,2 kW

Pro-Tech
shop